

เรื่อง บทเสภาสามัคคีเสวก
ตอน วิศวกรรมาและสามัคคีเสวก



ภาษาไทย BY ครุณีษ

รายวิชาภาษาไทย ท ๒๒๑๐๑
ชั้นมัธยมศึกษาปีที่ ๒

สอนโดย
ครูชนิษฐา วงคำโสม
โรงเรียนภูเรือวิทยา



บทเสภาสามัคคีเสวก ตอนวิศวกรรรมาและสามัคคีเสวก

ความหมาย

เสวก (เส-วก) หมายถึง ข้าราชการใน
ราชสำนัก

วิศวกรรรมา (วิต-สะ-วะ-กั้ม-มา) หมายถึง
พระวิศวกรรรรม เทพแห่งการก่อสร้าง การศิลป์
การช่างนานา

ประวัติผู้แต่ง

พระบาทสมเด็จพระปรเมนทรมหาอานันทมหิดล พระมยุรกเกล้าเจ้าอยู่หัว เป็นพระมหากษัตริย์รัชกาลที่ ๖ แห่งพระบรมราชจักรีวงศ์ เสด็จพระราชสมภพเมื่อ วันเสาร์ เดือนยี่ ขึ้น ๒ ค่ำ ปีมะโรง ตรงกับวันที่ ๑ มกราคม พ.ศ. ๒๔๒๓



ประวัติผู้แต่ง

เป็นพระราชโอรสพระองค์ที่ ๒๙ ใน
พระบาทสมเด็จพระจุลจอมเกล้า
เจ้าอยู่หัว เสดยราชสมบัติเมื่อวันที่
๒๓ ตุลาคม ปีจอ พุทธศักราช ๒๔๕๓
และเสด็จสวรรคตเมื่อวันที่ ๒๖
พฤศจิกายน พ.ศ. ๒๔๖๘ รวม
พระชนมพรรษา ๔๕ พรรษา เสด็จดำรง
ราชสมบัติรวม ๑๕ ปี



ประวัติผู้แต่ง

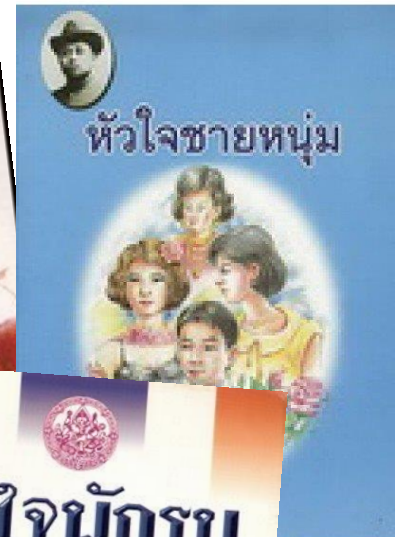
พ.ศ. ๒๕๒๔ องค์การการศึกษา
วิทยาศาสตร์และวัฒนธรรมแห่ง
สหประชาชาติ (UNESCO) ได้ยกย่อง
พระเกียรติคุณให้เป็นบุคคลสำคัญของ
โลก ผู้มีผลงานดีเด่นด้านวัฒนธรรมใน
ฐานะที่ทรงเป็นนักปราชญ์ นักประพันธ์
กวี และนักแต่งบทละคร



ประวัติผู้แต่ง

บทพระราชนิพนธ์

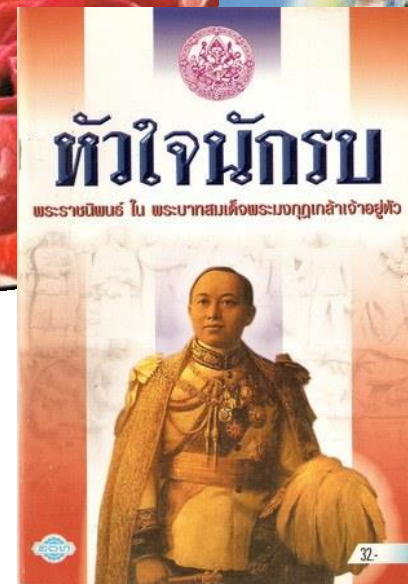
- สยามมานุสสติ
- มัทนะพาธา
- หัวใจนักรบ
- หัวใจชายหนุ่ม
- บทละครพูดเรื่องเห็นแก่ลูกฯลฯ
- ศรีอยุธยา
- เจ้าเงาะ
- พันตา



ประวัติผู้แต่ง

พระนามแฝง

- อัครพาทู - งามจิต
- งามสุร - พันแหลม
- สุครีพ - ไก่เขียว
- ศรีอยุธยา - เจ้าเงาะ
- พันตา



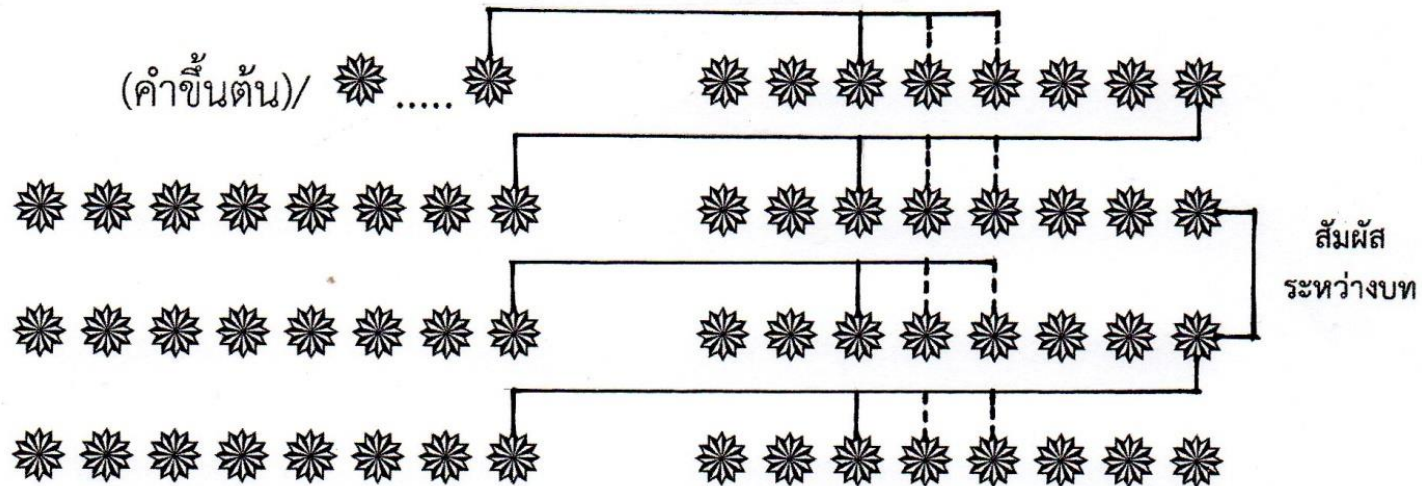
จุดประสงค์ในการแต่ง

เพื่อใช้เป็นบทสำหรับ
ขับอธิบาย
นำเรื่องในการพ้อนรำ
ตอนต่างๆ



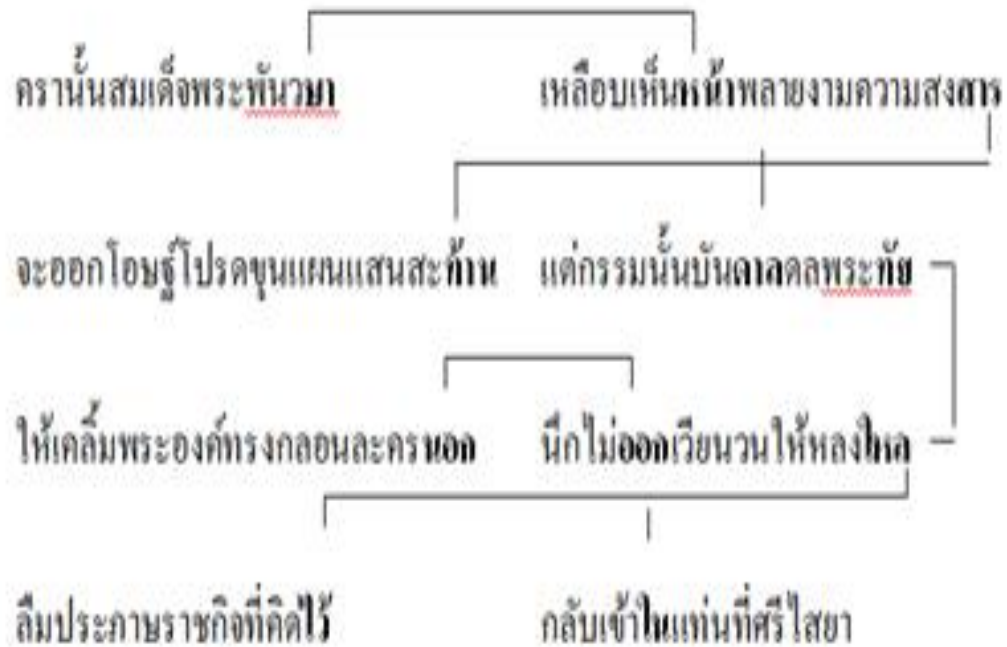
ลักษณะคำประพันธ์

แผนผังคำประพันธ์



ตัวอย่างคำประพันธ์

ตัวอย่าง



ชื่อเรียกวรรณคดี

วรรณคดีที่ ๑	เรียกว่า	นารีเรียงหมอน
วรรณคดีที่ ๒	เรียกว่า	ชะอ้อนนางรำ
วรรณคดีที่ ๓	เรียกว่า	ระบำเดินดง
วรรณคดีที่ ๔	เรียกว่า	หงส์ชูคอ

จำนวนบทกลอนเสภาสามัคคีเสวก-

กลอนเสภา (กลอนสุภาพ)

ตอน วิศวกรรมา มี ๑๓ บท

ตอน สามัคคีเสวก มี ๙ บท

เครื่องประกอบจังหวะในการขับเสภา



กรับคู่



กรับพวง



ฆ้อง



กรับเสภา

ความแตกต่าง

บทเสภาทั่วไป :

- เป็นเรื่องราวพัฒนา
มาจากการเล่านิทาน

บทเสภาสามัคคีเสวก :

- เป็นบทเสภาขนาดสั้น
- มี ๔ ตอน
- มุ่งเสนอแนวคิดมากกว่า
เล่าเรื่องราว

บทเสภาสามัคคีเสวก

ตอนที่ ๑ : กิจการแห่งพระนนทิ



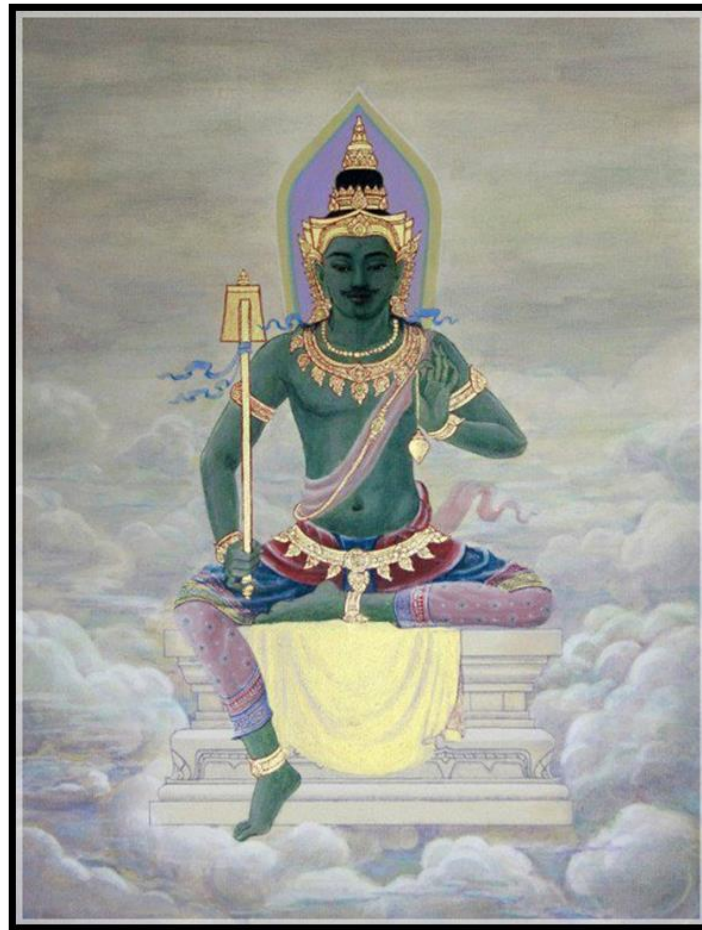
บทเสภาสามัคคีเสวก (ต่อ)

ตอนที่ ๒ : กรීนิรมิต



บทเสภาสามัคคีเสวก(ต่อ)

ตอนที่ ๓ : วิศวกรรมา

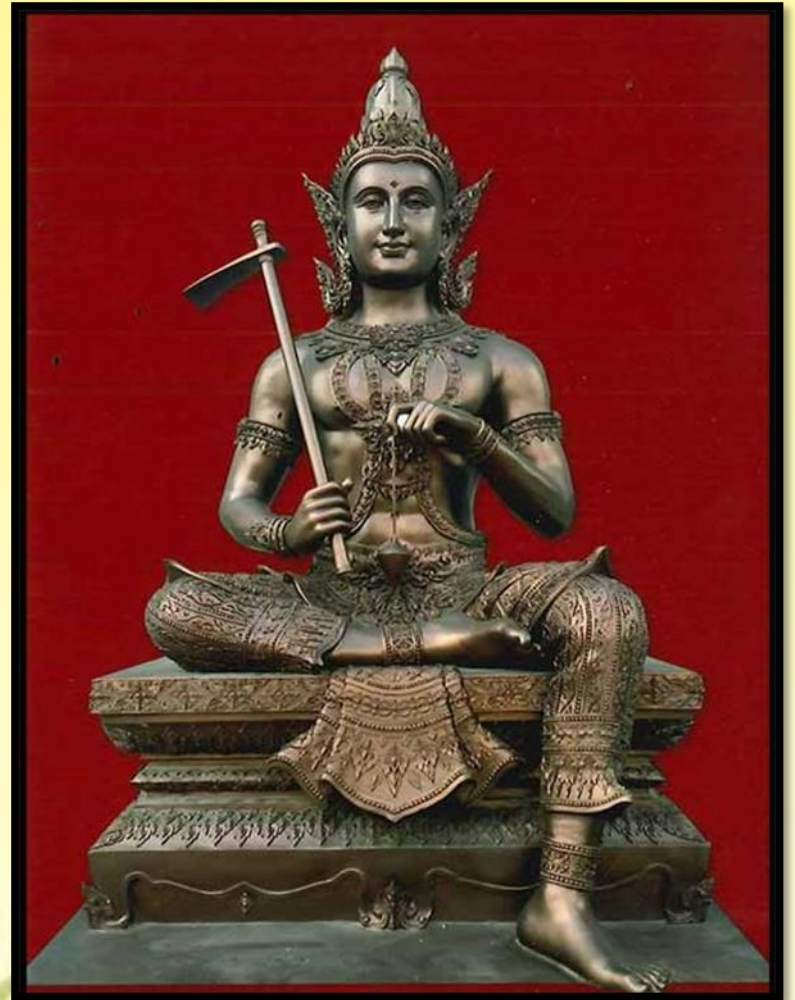


บทเสภาสามัคคีเสวก(ต่อ)

ตอนที่ ๔ : สามัคคีเสวก

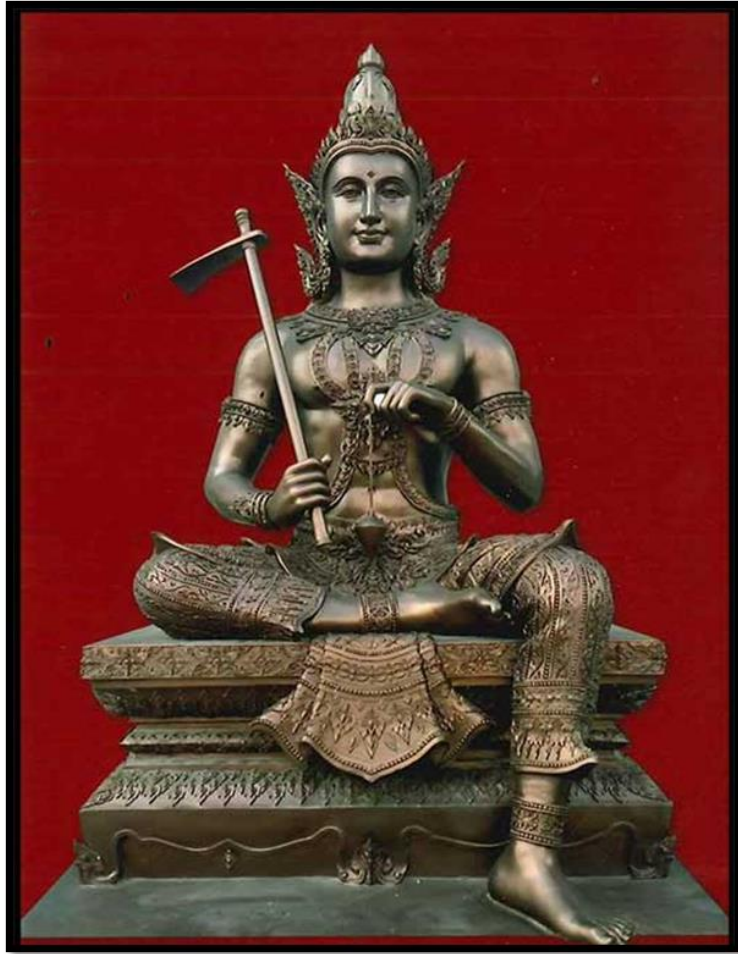


บทเสภาสามัคคีเสวก
ตอน วิศวกรรมา



พระวิศ्वกรรม หรือ พระวิษณุกรรม





พระวิศวกรรม

มีความเชี่ยวชาญในการช่าง
สาขา :

- ช่างเขียน (จิตรกร)
- ช่างปั้น
- ช่างสถาปนา
- ช่างสร้างอาวุธ
- ช่างเงิน ช่างทอง

เกรดความรู้

งานศิลปกรรมแบ่งออกเป็น ๔ แขนง



จิตรกรรม



ประติมากรรม



สถาปัตยกรรม

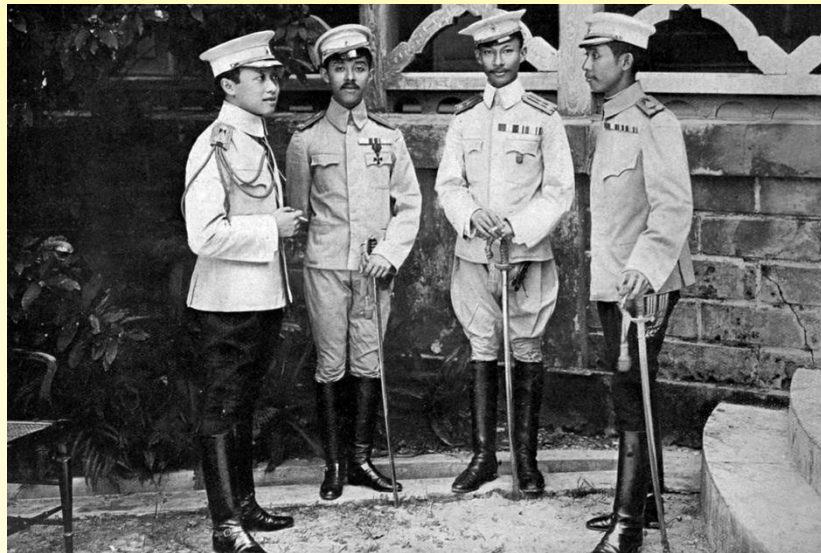


หัตถกรรม

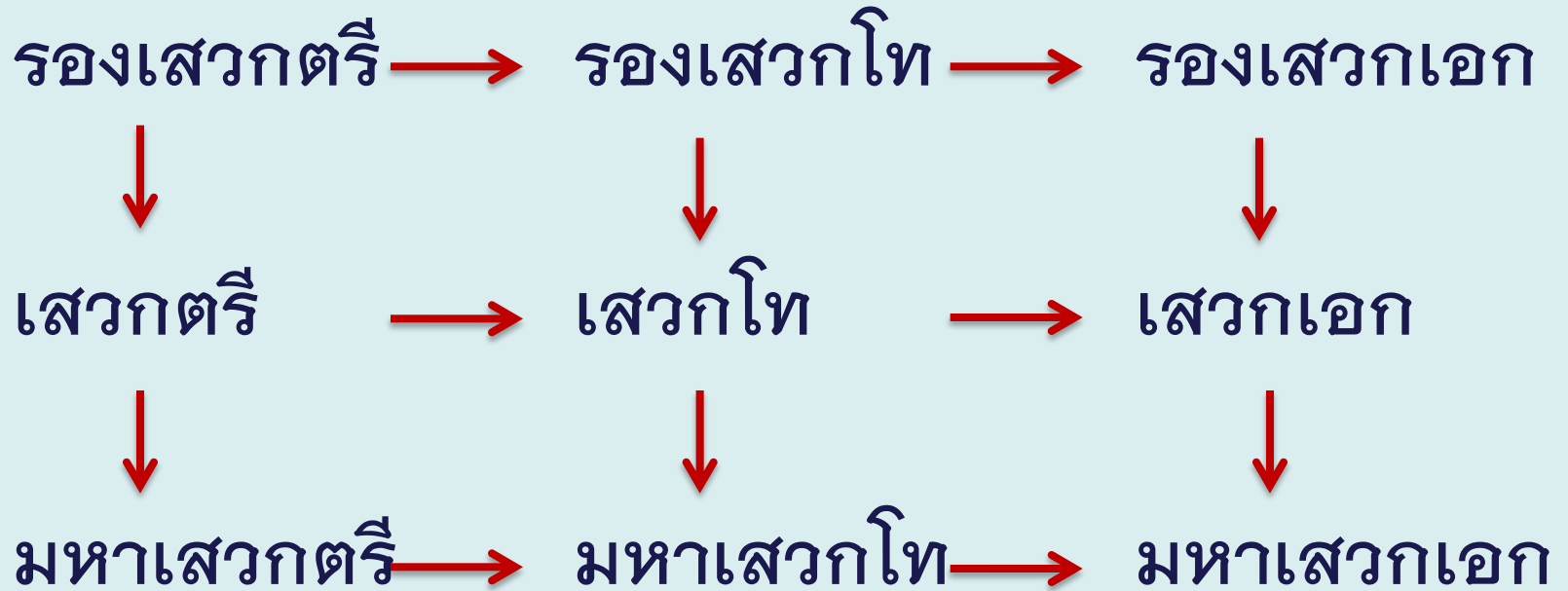
บทเสภาสามัคคีเสวก
ตอน สามัคคีเสวก



เสวก (เส-วก) หมายถึง ผู้ใกล้ชิด
เป็นยศของข้าราชการในราชสำนัก เทียบกับ
อำมาตย์ซึ่งเป็นข้าราชการพลเรือนทั่วไป



ลำดับยศ



ลำดับยศนี้ใช้ในสมัย ร.๖ และเลิกใช้หลังเปลี่ยนแปลงการปกครอง

ความโดดเด่นของบทสามัคคีเสวก

ด้านเนื้อหา

แฝงแนวคิดที่มีประโยชน์และน่าสนใจ

ด้านวรรณศิลป์

๑. ใช้คำง่าย
๒. ใช้ภาพพจน์อุปมา (ที่แปลกใหม่คมคาย)

บทเสภาสามัคคีเสวก : วิศวกรรมมา

แนวคิดแฝงในต่อนวิศวกรรมมา

๑. ศิลปะเป็นสิ่งน่าพึงใจ สวยงาม มนุษย์ได้รับความสุข
๒. ศิลปะบำรุงดินแดน/ประเทศให้งดงาม
๓. ศิลปะเป็นเครื่องแสดงความเจริญและเกียรติภูมิของประเทศ
(ชาติใดไม่มีศิลปะแสดงให้เห็นว่าชาตินั้นไร้สงบสันติ)
๔. ทรงกระตุ้นให้ชาวไทยภาคภูมิใจในชาติไทยที่มีศิลปะอันงดงาม
เป็นมรดกตกทอดมา
๕. ทรงเชิญชวนให้ชาวไทยสนับสนุนศิลปินและวิชาช่างไทย และ
บำรุงรักษาให้ถาวรสืบไป

บทเสภาสามัคคีเสวก : สามัคคีเสวก

แนวความคิดแฝงในท่อนสามัคคีเสวก

ข้าราชการต้องให้ความร่วมมือกับพระมหากษัตริย์ โดย

๑. ข้าราชการต้องคำนึงถึงหน้าที่ของตน
๒. มีความเคร่งครัดในระเบียบวินัย
๓. มีความจงรักภักดีต่อพระเจ้าแผ่นดิน
๔. มีความสามัคคีปรองดองกัน

การใช้ภาพพจน์อุปมา

ตอนวิศกรรมา

ใครดูถูกผู้ชำนาญในการช่าง

ความคิดขวางเฉไฉไม่เข้าเรื่อง

เหมือนคนป่าคนไพรไม่รุ่งเรือง

จะพูดด้วยนั้นก็เปลืองซึ่งวาจา

★เปรียบเทียบผู้ดูถูกวิชาช่าง เหมือนคนด้อยความรู้ขาดความ
ชำนาญไม่น่าคบหา

การใช้ภาพพจน์อุปมา

ตอนสามัคคีเสวก

๑. เปรียบเทียบประเทศชาติกับเรือใหญ่ที่แล่นไปในทะเล
๒. เปรียบพระมหากษัตริย์เหมือนกับต้นเรือ
๓. เปรียบข้าราชการบริพารเหมือนกะลาสีเรือ

บทเสภาสามัคคีเสวก

ตอมนวิศกรรมาและสามัคคีเสวก เป็นตัวอย่างอันดี
“วรรณคดีชั้นเยี่ยม” เนื่องจาก :

๑. เสนอความคิดอันเป็นจริงสำหรับมนุษย์ทุกชาติทุกภาษา

ทุกกาลสมัย

๒. เป็นเครื่องสนับสนุนความรักและภูมิใจในชาติให้แน่นแฟ้นยิ่งขึ้น

๓. ใช้ภาษาร้อยกรองอันประณีตงดงาม

ตัวอย่างการถอดคำประพันธ์

อันชาติใดไร้ศานติสุขสงบ	ต้องมัวรบราญรอนหาผองไม่
ณ ชาตินั้นนรชนไม่สนใจ	ในกิจศิลปะวิไลระวาดงาม
แต่ชาติใดรุ่งเรืองเมืองสงบ	ว่างการรบอริพลอันล้นหลาม
ย่อมจำนงศิลปาส่งงาม	เพื่ออร่ามเรืองระยับประดับประดา

ชาติใดที่ผู้คนไม่สนใจงานศิลปะอันงดงามเป็นเครื่องแสดงให้เห็นว่าชาตินั้นไร้ความสงบสันติ แต่ชาติใดที่มีศิลปะงดงามเป็นเครื่องแสดงว่าบ้านเมืองสุขสงบ มีความรุ่งเรือง

วิเคราะห์คุณค่าบาทเสภาสามัคคีเสวก

ตอน วิศวกรรมา

และสามัคคีเสวก



คุณค่าด้านเนื้อหาวิศวกรรม

ศิลปะทำให้ใจเพลิดเพลิน ทำให้ความทุกข์ความเศร้าหายไป

- ◎ ศิลปกรรมนำใจให้สร้างโลก
จำเริญตาพาใจให้สบาย
ช่วยบรรเทาทุกข์ในโลกให้เหือดหาย
อีกร่างกายก็จะพลอยสุขสราญ
- ◎ แม้ผู้ใดไม่นิยมชมสิ่งงาม
เพราะขาดเครื่องระงับดับรำคาญ
เมื่อถึงยามเศร้าอราน่าสงสาร
โอสถใดจะสมานซึ่งดวงใจ
- ◎ เพราะการช่างนี้สำคัญอันวิเศษ
จึงยกย่องศิลปะกรรมนั้นทั่วไป
ทุกประเทศนานาทั้งน้อยใหญ่
ศรีวิไลวิลาสดีเป็นศรีเมือง

คุณค่าด้านเนื้อหาวิศวกรรมมา

ช่างทุกช่างได้สร้างสรรค์ศิลปะอันงดงามให้กับประเทศชาติ ให้
ศรัทธาใจทันประเทศเพื่อนบ้าน

- ๑ แต่กรุงไทยศรัทธาใจทันเพื่อนบ้าน จึงมีช่างชำนาญวิเลชา
ทั้งช่างปั้นช่างเขียนเพียรวิชา อีกช่างสถาปนาถุกทำนอง
- ๑ ทั้งช่างรูปพรรณสุวรรณกิจ ช่างประดิษฐ์รัชดาสง่าผ่อง
อีกช่างถมลายลักษณ์จำลอง อีกช่างของเชิงรัตนะประกร



คุณค่าด้านเนื้อหาสามัคคีเสวก

ข้าราชการมีเจ้านายคือพระมหากษัตริย์พระองค์เดียว และท่านคือพ่อ
บังเกิดเกล้า ข้าราชการต้องจงรักภักดีและซื่อสัตย์

- ๑ ประการหนึ่งพึงคิดในจิตมัน ว่าทรงธรรมเหมือนบิดาบังเกิดหัว
ควรเคารพยำเียงและเกรงกลัว ประโยชน์ตัวนี้ก็น้อยหน้อยจะดี
- ๑ ควรนึกว่าบรรดาข้าพระบาท ล้วนเป็นราชบริพารพระทรงศรี
เหมือนลูกเรืออยู่ในกลางหว่างวาริ จำต้องมีมิตรจิตรสนิทกัน

คุณค่าด้านเนื้อหาสามัคคีเสวก

ความสามัคคีปรองดองของข้าราชการเป็นพลังสำคัญในผลักดัน
ประเทศไทย

๑ เหล่าเสวกตกที่กะลาสี
รักษาตนเคร่งคองตรงวินัย

ควรคิดถึงหน้าที่นั้นเป็นใหญ่
สมานใจจงรักพระจักรี

๑ ไม่ควรเลือกที่รักมักที่ชัง
ควรปรองดองในหมู่ราชเสวี

สามัคคีเป็นกำลังพลังศรี
ให้สมที่ร่วมพระเจ้าเราองค์เดียว



คุณค่าด้านวรรณศิลป์

การใช้ภาพพจน์

มีความดีเด่นในการใช้ภาพพจน์อุปมา โดยเฉพาะตอนสามัคคีเสวก เปรียบเทียบประเทศไทยให้เป็นเรือลำใหญ่ที่กำลังแล่นอยู่กลางทะเล โดยมีพระมหากษัตริย์ทรงเป็นผู้นำเปรียบได้กับกัปตันเรือ และเหล่าเสวกหรือข้าราชการทั้งหลายเปรียบได้กับกะลาสีเรือ



คุณค่าด้านวรรณศิลป์

ควรนึกว่าบรรดาข้าพระบาท
เหมือนลูกเรืออยู่ในกลางหว่างวารี

แม้ลูกเรือเชื่อถือผู้เป็นนาย
คอยตั้งใจฟังบังคับกับปิดัน

ล้วนเป็นราชบริพารพระทรงศรี
จำต้องมีมิตรจิตรสนิทกัน

ต้องมุ่งหมายช่วยแรงโดยแข็งขัน
นาวานั้นจึงจะรอดตลอดทะเล



คุณค่าด้านวรรณศิลป์

ส่วนในต่อนิวกวีกรรมมา รัชกาลที่ ๖ ยังทรงใช้ภาพพจน์แบบอุปมา เช่น ทรงเปรียบเทียบศิลปะ กับ “ไอศถ” หรือยาที่สามารถบรรเทาความทุกข์และความเศร้าให้เบาลงได้

ศิลปกรรมนำใจให้สร้างศอก
จำเริญตาพาใจให้สบาย

แม้ผู้ใดไม่นิยมชมสิ่งงาม
เพราะขาดเครื่องระงับดับรำคาญ

ช่วยบรรเทาทุกข์ในโลกให้เหือดหาย
อีกร่างกายก็จะพลอยสุขสราญ

เมื่อถึงยามเศร้าอราน่าสงสาร
ไอศถใดจะสมานซึ่งดวงใจ



คุณค่าด้านวรรณศิลป์

การแตกศัพท์

การแตกศัพท์ คือ การนำศัพท์คำหนึ่งมาแตกให้เป็นหลายคำ โดยมีการเปลี่ยนแปลงรูปเล็กน้อยและยังมีความหมายใกล้เคียงกับความหมายเดิมมากที่สุด เพื่อให้เกิดความไพเราะในบทประพันธ์

เช่น คำว่า ศิลป์ แตกศัพท์เป็น ศิลปี ศิลปะ ศิลปา ศิลปกรรม ศิลปะกรรม ซึ่งมีความหมายว่า ศิลปะ เหมือนกันทุกคำ

คุณค่าด้านวรรณศิลป์

การหลាកคำ

การหลាកคำ คือ การใช้คำศัพท์ที่มีความหมาย
เหมือนกัน หรือคำไวพจน์

เช่น คำว่า “พระมหากษัตริย์” ใช้คำว่า ทรงธรรม
พระทรงศรี พระภูธร พระจักรี

คำว่า “ข้าราชการ” ใช้คำว่า ข้าพระบาท
เสวี ข้าฝ่าพระบาท เสวก ราชเสวี

คุณค่าด้านสังคม

- สะท้อนความงามทางด้านศิลปะ
- สะท้อนความรุ่งเรืองของบ้านเมือง
- สะท้อนคุณธรรมหน้าที่และความสามัคคี

